

## 入院患者の栄養状態の実態

### ～body mass index と検査データを比較して～

山崎みどり<sup>1,2)\*</sup> 大畑いく子<sup>1,3)</sup> 岡田浩子<sup>1,4)</sup>

- 1) 国立病院機構鳥取医療センターNST
- 2) 国立病院機構鳥取医療センター看護部
- 3) 国立病院機構鳥取医療センター臨床検査科
- 4) 国立病院機構鳥取医療センター神経内科

### Present nutritional condition of patients admitted to Tottori Medical Center - Comparison of the body mass index with the laboratory data -

Midori Yamasaki<sup>1,2)\*</sup>, Ikuko Ohata<sup>1,3)</sup>, Hiroko Okada<sup>1,4)</sup>

- 1) Nutrition Support Team, National Hospital Organization Tottori Medical Center
- 2) Department of Nursing, National Hospital Organization Tottori Medical Center
- 3) Department of Clinical Laboratory, National Hospital Organization Tottori Medical Center
- 4) Department of Neurology, National Hospital Organization Tottori Medical Center

\*Correspondence: byoutou13@tottori-iryō.hosp.go.jp

#### 要旨

鳥取医療センターでは、平成19年4月よりNST（Nutrition Support Team）検討会と名称を変え、患者の栄養サポートを行っている。平成19年6月より低体重患者と過体重患者等の定期報告を開始した。毎月の報告を単純集計し、当院の現状と今後の課題を明らかにした。入院患者に対して低体重患者は12%、過体重患者は9%を占めていた。また、低体重の患者に対してアルブミンの検査が、過体重の患者に総コレステロールや中性脂肪の検査が行われていない患者があった。今後、栄養評価に必要な検査が行われているかを明確にし、情報発信することは、栄養サポートに有効である。また、過体重患者に対して、食事や運動療法など集団療法の検討が課題である。鳥取臨床科学 1(2), 346-349, 2008

#### Abstract

Since April 2007, the NST (nutrition support team) has been providing nutritional supports for patients admitted to the Tottori Medical Center. In June 2007, we began to report monthly data of the inpatients having underweight and obesity. We elucidated the present condition of our inpatients and assignments for them in our hospital by simply adding up the data. According to the data, 12 and 9% of the inpatients were under and over the standard range of body weight, respectively. Also, we found that serum albumin concentration, and serum cholesterol and triglyceride concentrations were not examined for some patients with underweight and obesity, respectively. For effective and adequate nutritional supports, it is necessary to confirm whether all the laboratory tests required for a nutritional assessment are completed and to make all the information on nutritional issues easily available to every one of the medical staff. Our new assignment is to provide a dietary

**Key Words:** 栄養サポートチーム活動, 体格指標, 栄養評価, 低体重・過体重患者; nutrition support team (NST) activity, body mass index (BMI), nutritional assessment, underweight and obese patients

## はじめに

鳥取医療センターは、2005年7月に鳥取病院と西鳥取病院という2つの病院が統合し、精神疾患、神経難病、リハビリテーション目的の脳卒中などの慢性疾患、重症心身障害者(児)、結核を中心に地域医療を担う医療センターとしてスタートした。院内で構成された栄養サポートチーム(nutrition support team, 以下NSTと略す)は、NST勉強会から始め、2007年4月よりNST検討会と名称を変え、患者の栄養サポートを行なってきている。

NSTは、医師、薬剤師、栄養士、検査技師、理学療法士、言語聴覚士、看護師で構成されている。毎月検討会と定例会を行い、各病棟の看護師や医師の依頼により、NST回診や栄養指導を行っている。

2007年6月より、低体重患者と過体重患者などの定期報告を開始した。そこで、6月から9月の報告があった結果をまとめ、当院の現状や今後の課題が明らかとなったので報告する。

## 対象・方法

1. 入院患者の中の低体重患者及び過体重患者

を病棟毎に報告し集計した。低体重患者とは、最近3カ月以内に3kg以上の体重減少を示した患者もしくはBMIが18.5以下とし、過体重患者とはBMIが25以上として、各病棟のNST看護師が毎月の体重測定よりBMIを報告し単純集計を行った(重心病棟は除く)。

2. 集計結果を検査技師に提出し、各低体重患者の総たんぱくとアルブミン値を、各過体重患者の総コレステロールと中性脂肪値の検査の施行の有無、及びその検査値を表示し情報提供を行った。その際、個人の情報は保護し倫理的配慮を行った。

## 結果

1. 6月から9月の4か月間の低体重患者の合計報告数は243件、過体重患者の合計報告数は183件であった(図1)。4か月間の毎日の平均患者数500名に対し、低体重患者の報告数は12%、過体重患者の報告数は9%を占めていた(図1)。過体重患者の報告数の9割は、精神科病棟の患者が占めていた。

図2, 3に、低体重患者、過体重患者でのBMI値の分布を示す。

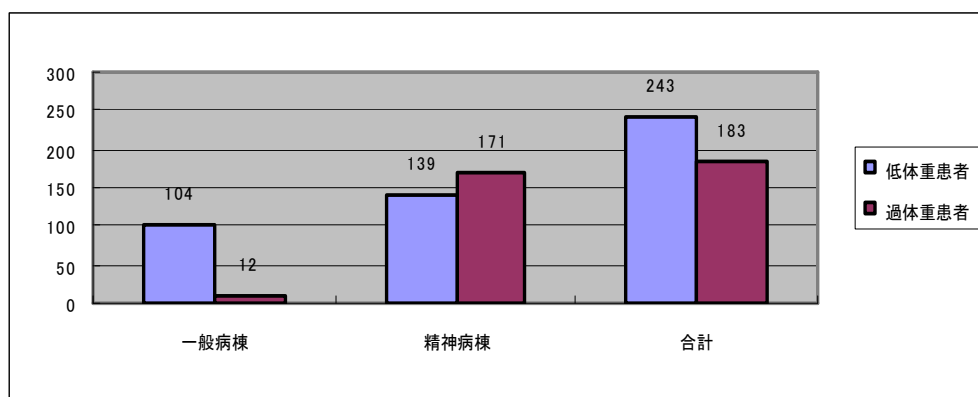


図1 6~9月低体重、過体重患者の報告数