

医療社会事業専門員（MSW）新採用者の教育マニュアル整備に向けて ～アンケートから見えてきたこと～

尾崎真紀*, 福安志津, 三島絵理, 村田泰子
国立病院機構鳥取医療センター地域医療連携室

Creation of a manual to educate novice medical social workers (MSWs) - Findings of a questionnaire survey -

Maki Ozaki*, Shizu Fukuyasu, Eri Mishima, Yasuko Murata
Regional Medical Liaison Office, NHO Tottori Medical Center
*Correspondence: osa@tottori-iryu.hosp.go.jp

要旨

これまで、「精神科長期入院患者の地域移行（精神科病棟の閉棟）」や「医療観察法病棟の開棟」等の病院業務の拡張に合わせて、医療社会事業専門員（以下、MSW）が増員されてきた。しかし、業務範囲や支援方法等の基本ラインを定めていなかったため、病院業務の拡張や院内外から求められる地域医療連携室の役割の変化に伴い、MSWが担当する業務内容も多岐に渡るようになり、相談に対しての支援方法は、担当MSWによりばらつきが生じてきた。

そこで、平成29年度にMSWの教育体制整備ワーキングを立ち上げ、今年度の取り組み目標を、「新採用者の教育マニュアルの整備」とした。MSWの業務内容等について、院内の他職種とMSWの認識の間に相違があるのかどうか、他職種がMSWに期待していることは何かを把握するために、院内職員向けにアンケートを実施した。

その結果、MSW業務の範囲やその方法等の基本ラインを定めることや、新採用者を含むMSW全体の教育体制整備の必要性を再認識した。また、MSWという職種や業務を周知する必要性、MSW業務の見直しや整理も課題であることが明らかとなった。鳥取臨床科学 9(2), 131-142, 2017

Abstract

With the expansion of hospital services, including shifting long-term psychiatric care from hospitals to communities (closing psychiatric wards) and opening new wards conforming to the Medical Treatment and Supervision Act (MTSA), an increasing number of medical social workers (MSWs) are being allocated. However, due to the unavailability of basic guidelines on the scope of their practice and support methods to be used by them, the contents of their services, particularly consultation services, vary, as hospital services have expanded, and the role of community-based medical liaisons expected in- and outside hospitals has changed.

In the study hospital, a working group (WG) was launched in 2017 to establish MSW education systems, with the goal of creating a manual to educate novice MSWs within the same year. The WG conducted a questionnaire survey, involving employees of the hospital to clarify differences in the recognition of MSW services between MSWs and other professionals, as well as the latter's expectations of the former.

The results reconfirmed the necessity of establishing basic guidelines on the scope of MSW practice and

support methods to be used by MSWs, and establishing systems to educate all MSWs, including novices. They also clarified other challenges, such as enhancing the recognition of MSWs as a type of professional and their practice, and reviewing and organizing MSW services. Tottori J. Clin. Res. 9(2), 131-142, 2017

Key words: 医療社会事業専門員 (医療ソーシャルワーカー), 医療ソーシャルワーカー業務指針, MSW の院内教育体制, 医療連携室; medical social workers (MSWs), MSW service guidelines, in-hospital MSW education systems, medical liaison units

はじめに

当院では、医療社会事業専門員（以後、MSW）が地域医療連携室に配置されている。病院業務の拡張や院内外から求められる地域医療連携室の役割の変化に伴い、MSW が担当する業務内容も多岐に渡るようになった。また、業務拡張に伴い、平成22年度からMSWが増員され、平成29年12月現在、MSWは12名である。

しかし、業務範囲や支援方法等の基本ラインを定めておらず、相談に対しての支援方法はMSW個人の判断に委ねられていた。そのため、

個々によりばらつきが生じるようになり、MSWの教育体制整備が課題であると感じるようになった。

そこで、平成29年度にMSWの院内教育体制整備ワーキングを立ち上げ、今年度の取り組み目標を新採用者の教育マニュアルの整備とした。マニュアル作成に向けて、院内職員向けにアンケートを実施したので、その結果を報告する。なおアンケートは、厚生労働省が通知している「医療ソーシャルワーカー業務指針」を基に作成した。

I. 地域医療連携室の組織図 (図1)

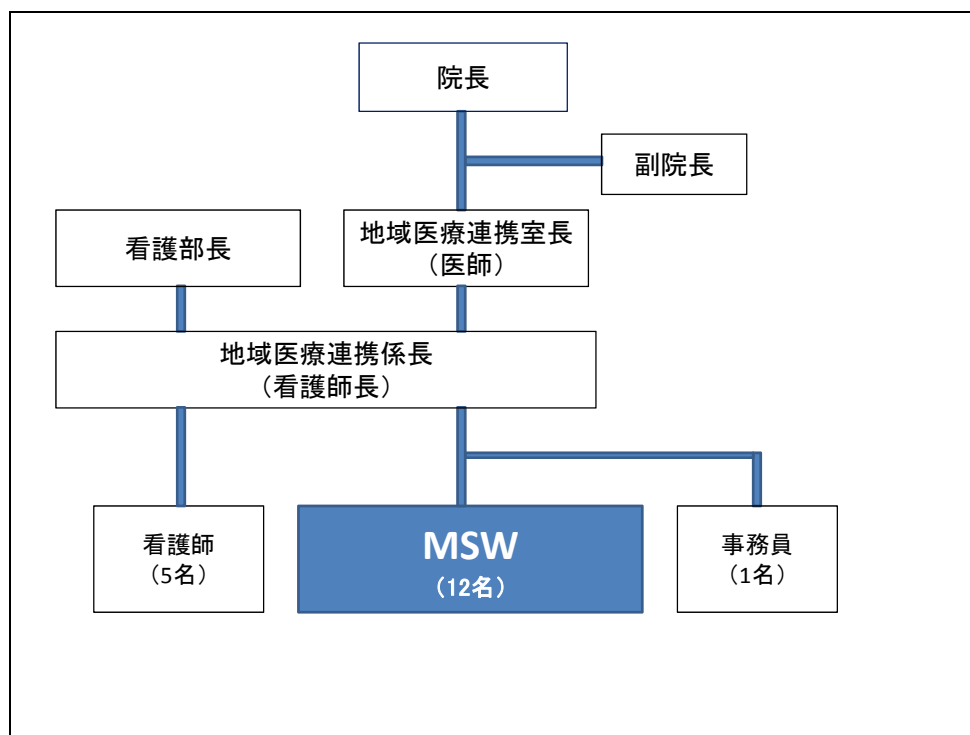


図1. 地域医療連携室の組織図